

The background features a light gray surface with several thin, white, wavy lines that create a sense of movement. Overlaid on these are two large, stylized waveforms. Each waveform is composed of numerous small, multi-colored dots in shades of red, purple, green, and black, arranged to form a rhythmic, oscillating pattern. The text is centered horizontally and vertically over the middle of the image.

**БСЛР и другие неотложные
состояния.**

Анафилактический шок

+ - Аллергическая реакция немедленного типа, состояние резко повышенной чувствительности организма, развивающееся при повторном введении аллергена

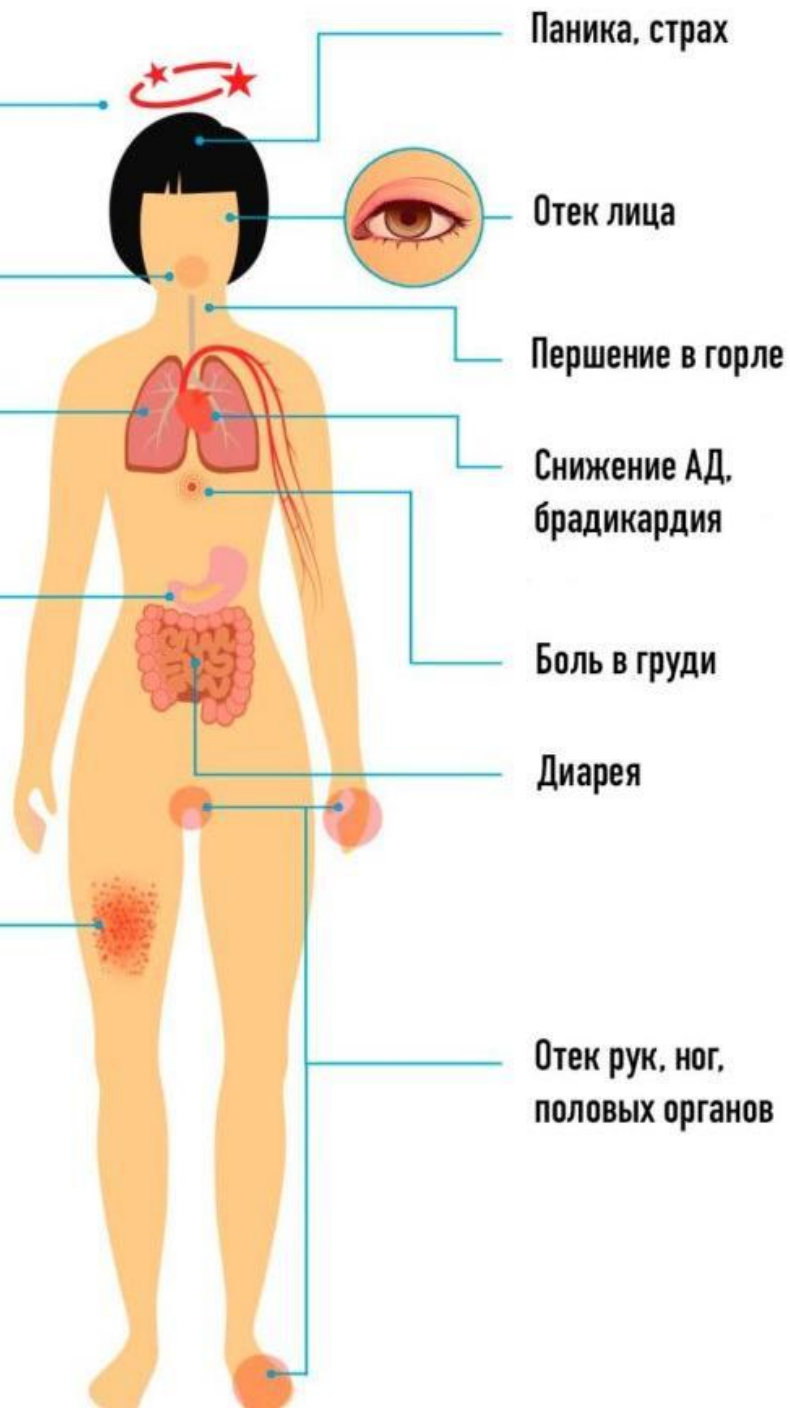
Головокружение,
слабость, потеря
сознания

Зуд в ротовой
полости, кашель,
осиплость голоса,
отек и заложенность
носа

Затрудненное дыхание,
одышка, свистящее
дыхание

Тошнота,
рвота

Зуд, крапивница,
чувство жара, сыпь
цианоз



Неотложная помощь

1. Прекратить поступление предполагаемого аллергена в организм
2. Немедленно вызвать реанимацию
3. Уложить на спину, приподнять ноги и отвести голову в сторону
4. Всем пациентам с АШ введение эпинефрина 0,5 мг
5. При отсутствии ответа в течении 5 мин, ввести повторную дозу эпинефрина. При отсутствии эффекта от в/м введения эпинефрина ввести его в/в.
6. Введение раствора (раствор NaCl 0.9%, глюкоза 5%)
7. Введение системных ГКС для снижения риска продленной фазы респираторных проявлений. Начальные дозы:
взрослым: дексаметазон 8-32 мг в/в капельно, или преднизолон 90-120 мг в/в струйно,
8. После стабилизации АД, если есть проявления со стороны кожи и слизистых, введение блокаторов H1-гистаминовых рецепторов для уменьшения проницаемости капилляров, отека тканей, зуда и гиперемии (хлоропирамин 2% - 1 мл (20 мг) для в/в или в/м введения взрослым 1-2 мл)
9. Пациентам с АШ обязательно мониторить АД, пульс и уровень кислорода

Бессознательные состояния

+ Эпилепсия

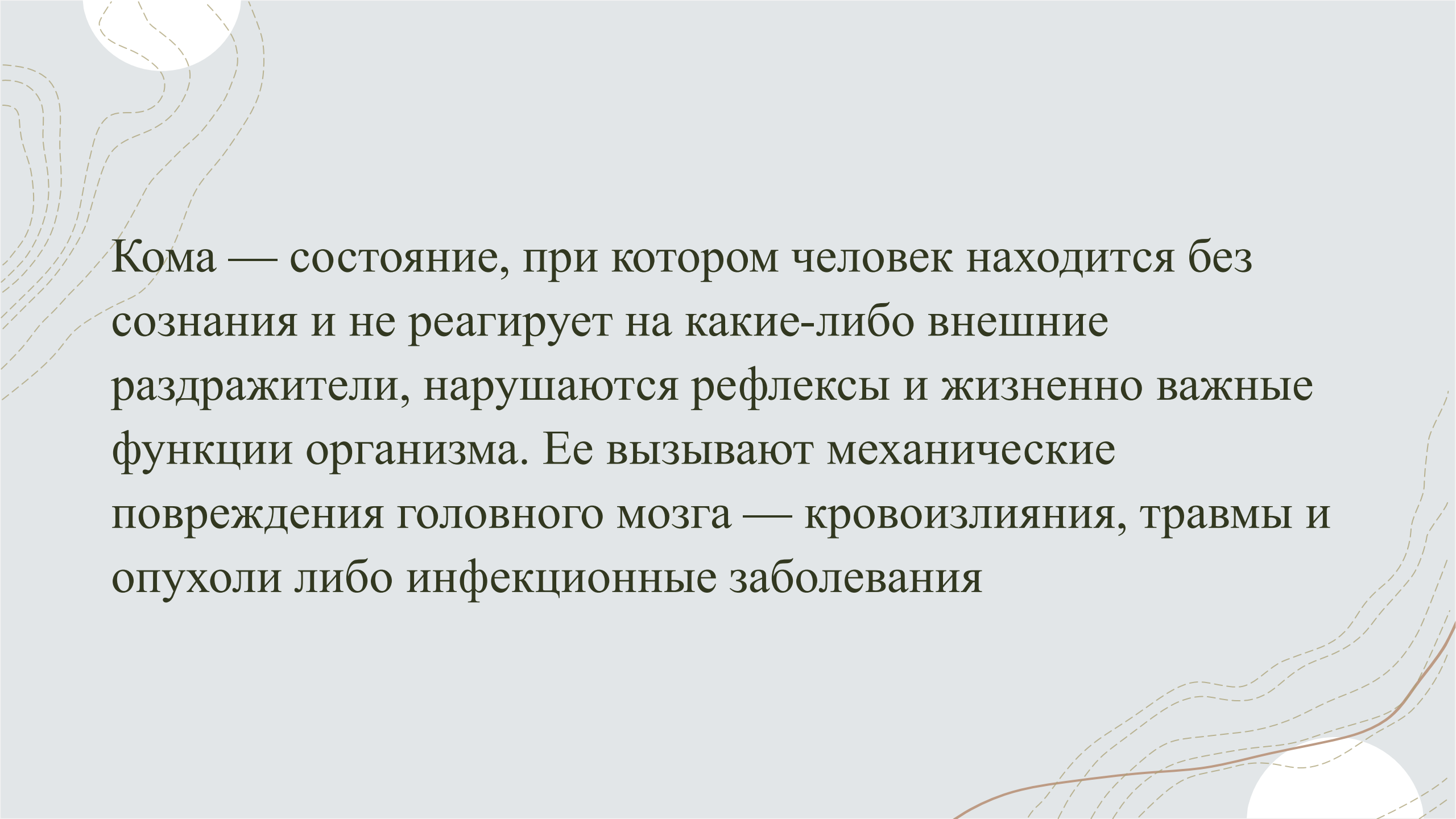
+ Инсульт

+ Гипо- и Гипергликемия

+ Обморок

The background features a light blue gradient with several wavy, dashed lines in a light brown color. There are two white circles: one in the top-left corner and one in the bottom-right corner. The word "Кома" is centered in the middle of the page.

Кома

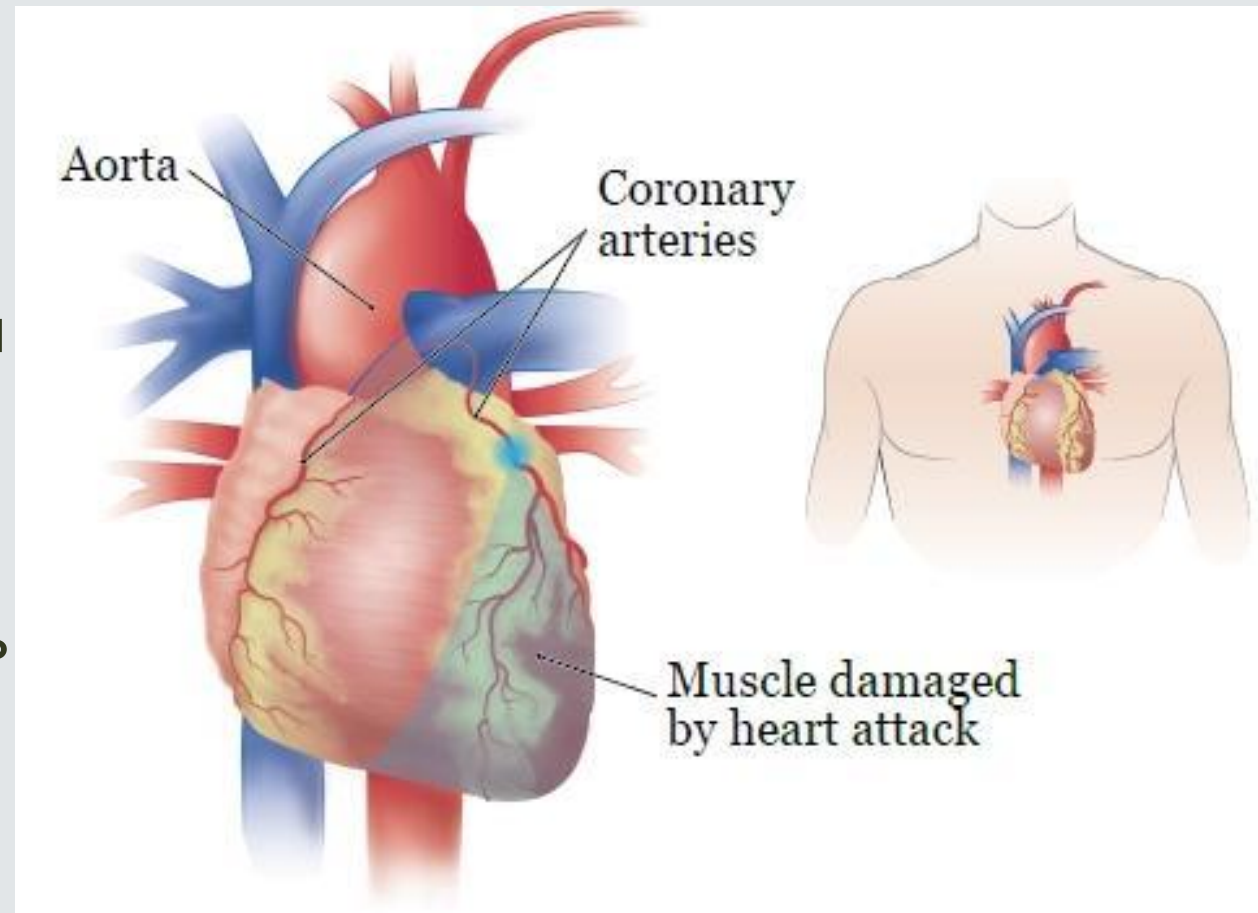


Кома — состояние, при котором человек находится без сознания и не реагирует на какие-либо внешние раздражители, нарушаются рефлексы и жизненно важные функции организма. Ее вызывают механические повреждения головного мозга — кровоизлияния, травмы и опухоли либо инфекционные заболевания

The background features a light blue gradient with several thin, wavy, dashed lines in a light beige color. There are two large white circles: one in the top-left corner and one in the bottom-right corner. A solid brown line curves across the bottom right area.

Сердечный приступ

Сердечный приступ, также известный как инфаркт миокарда, случается при блокировании одной из коронарных артерий. Это может привести к ослаблению части сердечной мышцы, так как приток крови к ней отсутствует. Если часть сердечной мышцы ослаблена, эта мышца не будет работать так же хорошо, как раньше.



- + Боль, сдавливание или дискомфорт в грудной клетке.
- + Боль, покалывание или дискомфорт в руках, спине, шее, челюсти или желудке.
- + Затрудненное дыхание в состоянии покоя и при легкой физической нагрузке.
- + Свистящее дыхание (свист или хрипы при дыхании).
- + Потливость.
- + Учащенное или неритмичное сердцебиение.
- + Головокружение или предобморочное состояние.
- + Расстройство пищеварения (жжение или дискомфорт в верхней половине брюшной полости (живота)).
- + Тошнота (ощущение подступающей рвоты) с рвотой или без нее.

Ожоги



The image shows four sequential illustrations of a human foot from a side profile, demonstrating the progression of burn severity. The first illustration shows a foot with a red, swollen area on the side, representing a first-degree burn. The second illustration shows the same foot with several small, clear blisters on the red area, representing a second-degree burn. The third illustration shows the foot with a large, dark, charred area on the side, representing a third-degree burn. The fourth illustration shows the foot with a large, dark, charred area that has spread to the top of the foot, representing a fourth-degree burn.

Классификация

I степень -
покраснение и
припухлость кожи

II степень - появление
пузырей

III степень -
омертвление кожи

IV степень -
обугливание кожи,
мышц

The background features a light blue gradient with several wavy, dashed lines in a light beige color. There are two white circles: one in the top-left corner and one in the bottom-right corner. A solid brown line curves across the bottom right area.

Обморожения

СТЕПЕНИ ОБМОРОЖЕНИЯ



I степень – потеря кожной чувствительности, отёчность

II степень – образование пузырей на коже

III степень – омертвление обмороженных участков кожи

Нарушение проходимости верхних дыхательных путей, вызванной инородным телом



The background features a light blue gradient with several wavy, dashed lines in a light beige color. There are two white circles: one in the top-left corner and one in the bottom-right corner. The text 'БСЛР' is centered in the middle of the page.

БСЛР